

**ПУБЛИЧНЫЙ ДОКЛАД
МУНИЦИПАЛЬНОГО БЮДЖЕТНОГО ДОШКОЛЬНОГО ОБРАЗОВАТЕЛЬНОГО
УЧРЕЖДЕНИЯ «ДЕТСКИЙ САД «УЛЫБКА»
ОБЩЕРАЗВИВАЮЩЕГО ВИДА с.ЛИВЕНКА»
КРАСНОГВАРДЕЙСКОГО РАЙОНА БЕЛГОРОДСКОЙ ОБЛАСТИ
(2011-2012 УЧЕБНЫЙ ГОД)**

Общая характеристика образовательного учреждения.

Муниципальное бюджетное дошкольное образовательное учреждение «Детский сад «Улыбка» с.Ливенка общеразвивающего вида с.Ливенка Красногвардейского района Белгородской области функционирует с 1979 года, осуществляет образовательную деятельность в соответствии с Законом РФ «Об образовании», «Типовым положением о дошкольном образовательном учреждении», «Конвенцией о правах ребёнка», «Семейным Кодексом», Уставом учреждения.

Общая площадь здания 1166,7 кв.м. Построено по проекту: двухэтажное, стены плиточные, перекрытия из железобетонных плит типа ПК, кровля линокром, фундамент кирпичный, центральное отопление, вода, канализация. В части строительных конструкций и изделий здание соответствует СанПиН (строительным нормам и правилам) для осуществления общеобразовательной деятельности детей дошкольного возраста. Групповые и спальные комнаты отделены друг от друга. Каждая группа имеет свой вход.

Кухня-пищеблок расположен на первом этаже (заготовочная и варочная). Кухня обеспечена необходимыми наборами оборудования (холодильные шкафы – 3 штуки, бытовой холодильник – 1 штука, морозильная камера – 1 штука, электроплиты – 2 штуки, электромясорубка, электромиксер.

Прачечная оборудована 2 стиральными машинами: с автоматическим управлением «Индезит», машина «Ока», имеется нагревательный бак.

Медицинский кабинет имеет приемную, изолятор, прививочную. Оснащен необходимым медицинским оборудованием и инструментарием. В июле 2012года получена лицензия на осуществление медицинской деятельности по сестринскому делу в педиатрии.

Есть пожарная сигнализация.

Территория детского сада занимает 4865 кв.м. Ограждение: 6 м – ворота железные, 170 м - шифер, 52 м - штакетник, 18 м – рабица,

4,5 м – 3 железные калитки. По периметру зеленые насаждения в виде деревьев и кустарников. Площадь озеленения – 1,68 га (1680 м²).

Территория ДОО благоустроена, имеются: **зона отдыха:** скамьи - 7, детские городки – 6, беседка – 1, уголок релаксации – 1, уголок ароматерапии – 1, деревянные скульптуры – 1, цветочные вазоны – 22.

Декоративные формы благоустройства: искусственный водоём-1, сухой ручей – 2, каменистый садик-2.

Тематические уголки: этнографический уголок – 1, английский язык – 1, дорожное движение - 1, уголки сказок - 3, шашки – 1.

Имеется **географическая площадка:** количество объектов на площадке - 8 (флюгер, снегомер, осадкомер, кубический метр, квадратный метр, метеобудка, солнечные часы).

На территории ДОО расположена **экологическая тропа**, количество остановок - 18 (В гостях у сказочных лесных жителей, Встреча со сказкой, В гостях у гномов, Хозяйственный дворик, Этнографический уголок, Муравейник, Ароматерапия, Искусственный водоем, Рокарий, Лекарственные растения, Бюро погоды, Эко-мир, Огород, Чудо пни, Елочка, Мультишки, Альпинарий, Цветочные клумбы).

Для каждой возрастной группы отдельный участок, на котором размещены игровые постройки, гимнастическое оборудование. Есть физкультурная площадка, где имеются: волейбольное и баскетбольное поле, беговая дорожка, яма для прыжков, игровое и физкультурное оборудование.

Есть хозяйственные постройки (сарай, подвал), котельная.

Учреждение функционирует в двенадцатичасовом режиме при пятидневной рабочей неделе.

Муниципальное бюджетное дошкольное образовательное учреждение «Детский сад «Улыбка» с.Ливенка общеразвивающего вида с.Ливенка» Красногвардейского района Белгородской области расположено в жилом массиве центра села Ливенка. Ближайшее окружение – МБОУ Ливенская СОШ №1, администрация Ливенского сельского поселения, Ливенский сельский Дом культуры №1, Ливенский филиал МУК «ККМ», сельская библиотека с.Ливенка, МБОУ ДОД Ливенская детская музыкальная школа.

Деятельность МБДОУ «Детский сад «Улыбка» с.Ливенка» по осуществлению дошкольного образования, дополнительных образовательных программ регламентируется лицензией РО 002799 регистрационный номер 4346 от 28.10.2010 г, выданной департаментом образования, культуры и молодежной политики Белгородской области, свидетельством об аккредитации ДД 001838 регистрационный номер 3106 от 17.12. 2008 года.

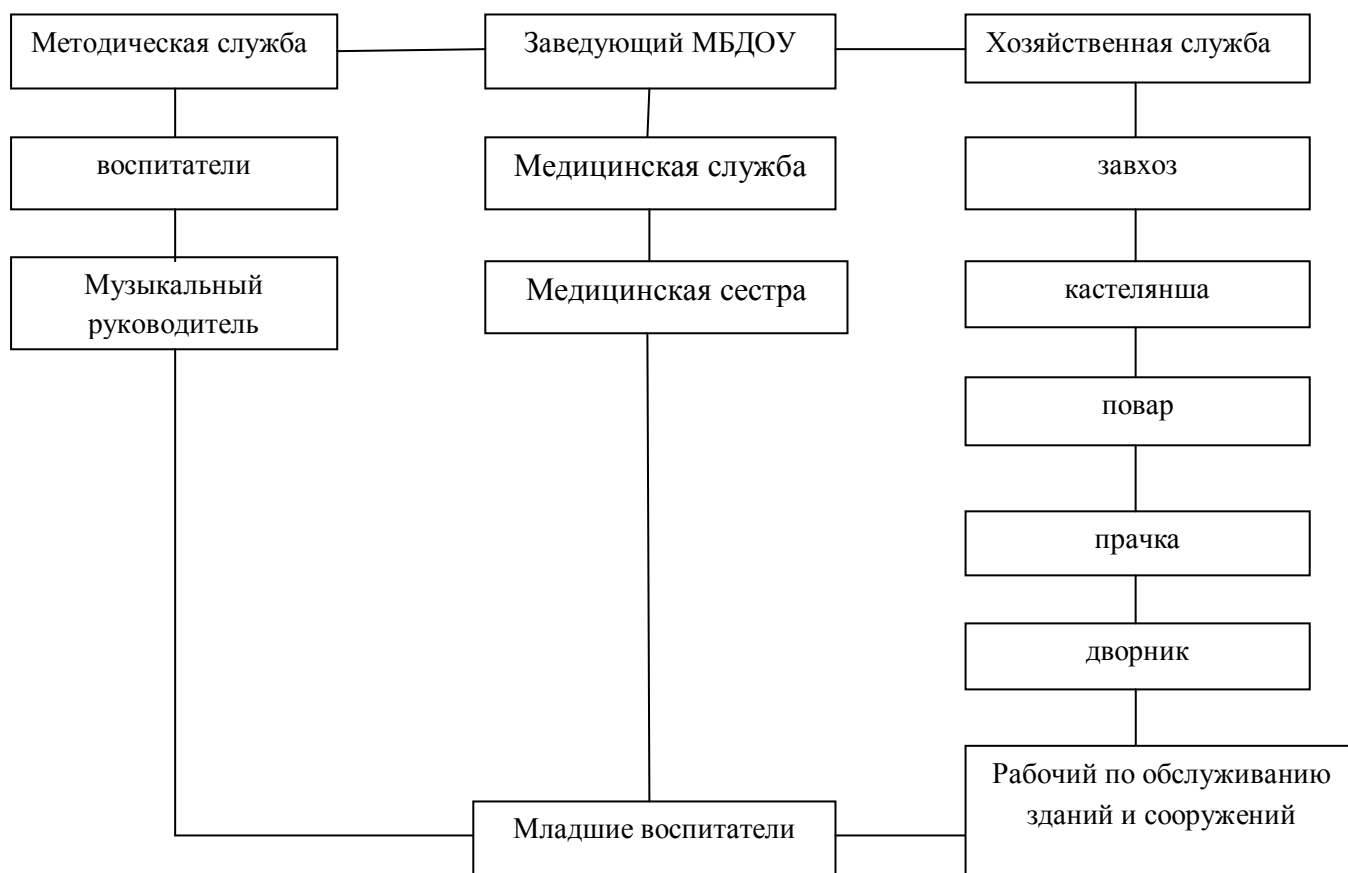
В настоящее время в образовательном учреждении функционирует 5 возрастных групп: 1 младшая, 2 младшая, средняя, старшая,

подготовительная к школе. Общая численность воспитанников-128. Все воспитанники являются жителями села Ливенка.

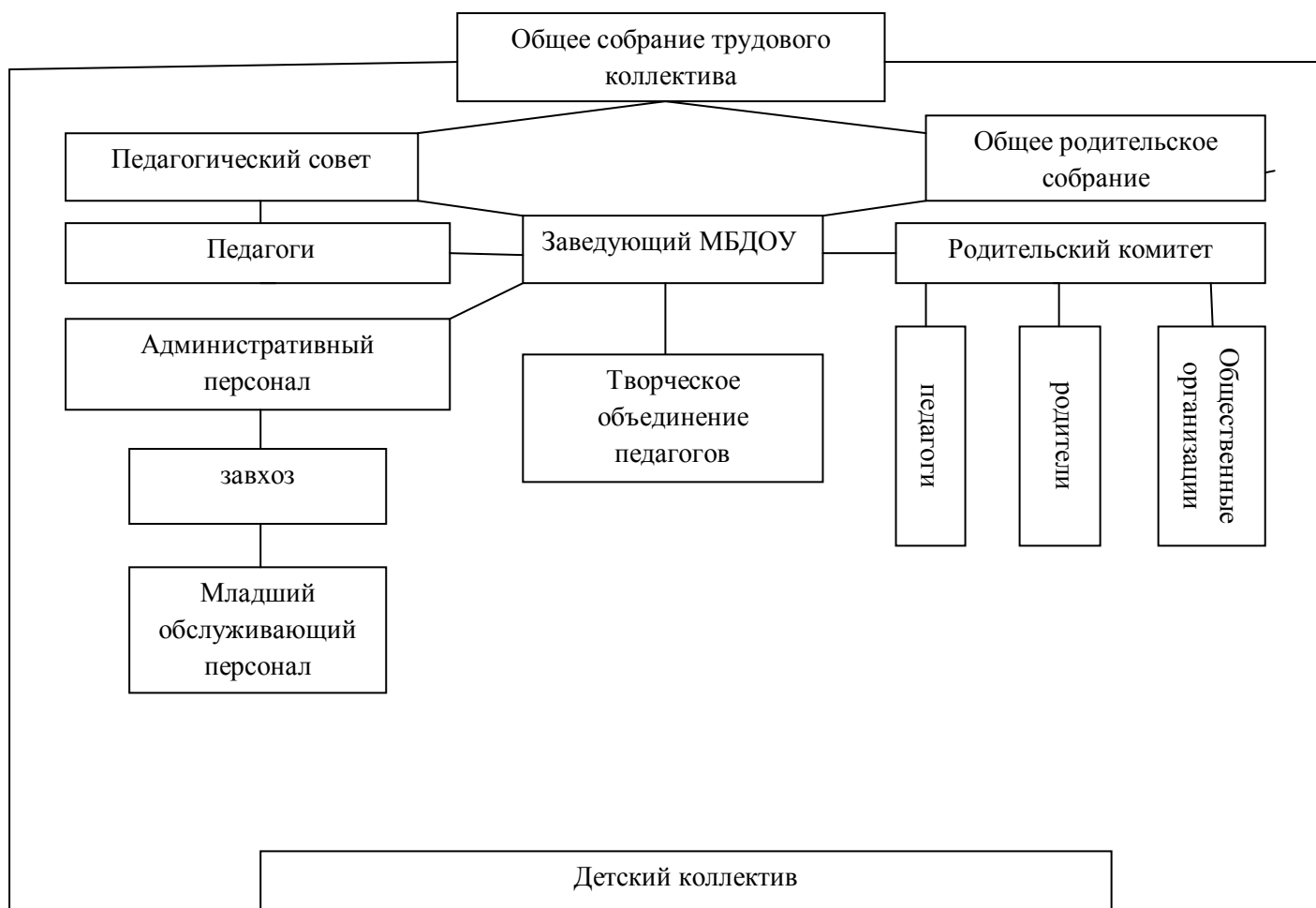
Социальный статус родителей:

- работающие в бюджетных организациях-88 ;
- многодетных семей-15 ;
- неполных семей-8 ;
- разведенных-13 ;
- родителей-инвалидов- нет.

Структурная схема образовательного учреждения



Структурно-функциональная модель деятельности ДОУ



Кадровое обеспечение образовательного процесса.

Заведующий МБДОУ Филипенко Алла Николаевна. Образование среднее специальное (Валуйское педагогическое училище, 1994 год), 1 квалификационная категория. Обучается на 5 курсе Национального исследовательского университета БелГУ.

Педагогические работники:

№п/п	Ф.И.О.	Дата рождения	должность	образование	Квалиф. категория
1	Железнякова И.В.	27.10.1978г	воспитатель	Среднее специальное. Валуйское педагогическое училище, 1998г.	не имеет
2	Железнякова Л.И.	22.06.1977г	воспитатель	Высшее. Елецкий государственный университет им. Бунина, 2003г.	первая
3	Шипилова В.Н.	10.03.1955г	воспитатель	Среднее специальное. Белгородское педагогическое училище, 1983г.	вторая
4	Берестова Е.В.	13.09.1963г	воспитатель	Высшее. Белгородский педагогический институт, 1986г	первая
5	Чебакова Н.П.	16.07.1958г	воспитатель	Среднее специальное. Белгородское педагогическое училище, 1986г	вторая
6	Федорова С.И.	7.05.1978г	воспитатель	Среднее специальное. Валуйское педагогическое училище, 1998г	вторая
7	Кирилова С.В.	31.08.1969г	воспитатель	Высшее. Белгородский педагогический институт, 1994г	вторая
8	Савина Ж.А.	4.04.1973г	воспитатель	Неполное высшее. Белгородский филиал международной педагогической академии, 1996г	не имеет
9	Никонкова М.С.	14.11.1976г	воспитатель	Среднее специальное. Валуйское	не имеет

				педагогическое училище, 1995 г	
10	Мартыненко С.Н.	18.04.1967	воспитатель	Среднее специальное. Старооскольское педагогическое училище, 1987г	не имеет
11	Рубанова О.И.	6.04.1961г	муз.руков.	Среднее специальное. Валуйское пед. училище, 1980г	первая

Обслуживающий персонал:

№п/п	Ф.И.О.	Дата рождения	должность
1	Самойленко Т.В.	4.07.1976г	медсестра
2	Лушпаева Г.Г.	4.07.1958г	завхоз
3	Удовидченко В.М.	14.12.1957г	шеф-повар
4	Прутова М.А.	4.10.1960г	повар
5	Сальченко Т.И.	13.06.1964г	помощник воспитателя
6	Костенко Е.В.	26.03.1985г	помощник воспитателя
7	Удовидченко И.Д.	6.07.1979г	помощник воспитателя
8	Коломейцева Н.П.	15.03.1969г	помощник воспитателя
9	Никонкова В.А.	14.03.1957г	помощник воспитателя
10	Колесникова Н.Н.	26.10.1954г	кастелянша
11	Цымбалюк Л.И.	1.11.1953г	прачка
12	Мироненко В.А.	20.01.1968г	Оператор г/к
13	Самойленко В.А.	03.05.1975г	рабочий по обслуживанию зданий и сооружений
14	Пономарева С.А.	12.03.1974г	помощник воспитателя
15	Чмулева О.В.	5.10.1977г	сторож
16	Кирилов С.И.	4.10.1964г	сторож

**План непосредственно образовательной деятельности
на 2012-2013 учебный год**

Возрастная группа	Кол-во образовательной деятельности			Нормы СанПиН		
	НОД	Доп. НОД	Всего	Кол-во НОД в неделю	НОД по доп. программам	всего
<i>1 младшая</i>	10	-	10	10	-	10
<i>2 младшая</i>	10,5	0,5	11	10,5	0,5	11
<i>средняя</i>	11	1	12	11	1	12
<i>старшая</i>	11	4	15	11	4	15
<i>Подготовительная к школе</i>	13	4	17	13	4	17

Финансовое обеспечение функционирования и развития образовательного учреждения.

Учреждение осуществляет финансово-хозяйственную деятельность.

Финансовые средства Учреждения формируются:

- из бюджетных ассигнований на основе нормативного финансирования из расчета на одного воспитанника;
- из родительской платы;
- добровольных пожертвований и целевых взносах физических и юридических лиц;
- иных источников, не запрещенных законодательством Российской Федерации.

Учреждение финансируется Учредителем в соответствии с договором между ними. Привлечение Учреждением дополнительных средств не влечет за собой снижения нормативов и (или) абсолютных норм его финансирования из бюджета Учредителя.

Учреждение осуществляет финансово-хозяйственную деятельность в строгом соответствии с законодательством Российской Федерации и настоящим Уставом в объеме вносимых Учредителем средств,

систематически предоставляя отчет Учредителю о поступлениях и расходовании средств. Финансируется по нормативам на одного ребенка в соответствии с законодательством Российской Федерации.

Привлечение Учреждением дополнительных средств не влечет за собой снижение нормативов и (или) абсолютных размеров его финансирования за счет бюджетных средств.

Учреждение может использовать источников финансирования:

- на оплату труда;
- на приобретение материалов, оборудования;
- на ремонт здания, помещений, оборудования;
- на питание детей.

Родители (законные представители) вносят плату за содержание детей в Учреждении в установленном порядке.

Развитие материально-технической базы Учреждения осуществляется им самим в пределах, закрепленных за ними бюджетных средств.

Воспитательно-образовательная деятельность Учреждения.

Педагогический коллектив МБДОУ «Детский сад «Улыбка» с.Ливенка» свой воспитательно-образовательный процесс осуществляет по примерной основной общеобразовательной программе дошкольного образования «Детство» под редакцией О.В.Акуловой, Т.И.Бабаевой, Т.А.Березиной. Новизна программы «Детство» определяется тем, что в ней практически реализован подход к организации целостного развития и воспитания ребенка дошкольного возраста как субъекта детской деятельности и поведения. Органичное вхождение ребенка в современный мир обеспечивается в программе широким взаимодействием дошкольников с различными сферами культуры: с изобразительным искусством и музыкой, детской литературой и родным языком, экологией, математикой, игрой и трудом. Данная программа рассчитана для воспитанников от 3-х до 7 лет. Программа «Детство» строится с учетом принципа интеграции образовательных областей в соответствии с возрастными возможностями и особенностями воспитанников, спецификой и возможностями самих образовательных областей. Предполагает построение образовательного процесса на адекватных возрасту формах работы с детьми. Основной формой работы с детьми дошкольного возраста и ведущим видом деятельности для них является игра.

Педагоги МБДОУ предусматривают сочетание организованной и самостоятельной деятельности в разных ее видах и формах.

Воспитатели 1 младшей группы работают по программе воспитания и развития детей раннего возраста в условиях дошкольных учреждений «Кроха» под редакцией Г.Г. Григорьевой. Цель программы — комплексное развитие, воспитание и обучение детей в возрасте до трех лет.

С 2006 года в детском саду музыкальным руководителем используется программа музыкального воспитания и развития детей дошкольного возраста «Ладушки» под редакцией И.М. Каплуновой. Эта программа позволяет проводить непосредственно-образовательную деятельность (далее- НОД) в интересной и увлекательной форме. Принцип построения НОД традиционный, но с использованием игровых моментов и вариантов. Данная программа подразумевает всестороннее музыкальное воспитание и образование, развитие коммуникативных способностей детей, гармоничного развития слуха, внимания, движения, чувства ритма, индивидуальных музыкальных способностей. Через пение, слушание, игры, пляски происходит обогащение детей музыкальными впечатлениями. Эта программа обеспечивает всестороннее развитие личности ребенка:

- эстетическое;
- умственное;
- нравственное.

Программа «Ладушки» дает возможность сделать учебный процесс более интересным, разнообразным и эффективным.

В 2010 году детский сад прошел государственную аккредитацию и получил лицензию на право осуществления образовательной деятельностью по заявленным программам. По результатам аккредитации и лицензирования, согласно требованиям Типового положения о дошкольном образовательном учреждении детскому саду присвоена 2 категория общеразвивающего вида с приоритетным осуществлением социально-личностного и художественно-эстетического развития воспитанников.

Согласно приоритетным направлениям в МБДОУ проводится образовательная деятельность по программам дополнительного обучения и воспитания: во 2 младшей, средней, старшей, подготовительной к школе группах используется дополнительная программа «Приобщение детей к истокам русской народной культуры» под редакцией О.Л.Князевой, которая строится на ознакомлении воспитанников с русскими национальными традициями, формирует у детей дошкольного возраста патриотические чувства и развивает духовность. Данная программа требует от педагогов ДОУ творческого подхода к проведению непосредственно образовательной деятельности, организации праздников, в создании атмосферы национального быта. С целью воспитания у детей чувства прекрасного, развития любознательности, в детском саду музыкальным руководителем был создан мини-музей «Русская изба», в котором собраны предметы старинного быта. В группах оформлены уголки по патриотическому воспитанию и краеведению.

В подготовительной к школе группе проводится образовательная деятельность по дополнительной программе обучения и воспитания «Безопасность» (учебно-методическое пособие по основам безопасности детей старшего дошкольного возраста) под редакцией Р.Б.Стеркиной.

Работая по данной программе педагоги прививают ребенку необходимые знания об общепринятых человеком нормах поведения, учат осознанно действовать в той или иной ситуациях, помогают дошкольникам овладеть элементарными навыками поведения, развивают самостоятельность и ответственность. НОД по данной программе способствуют формированию у детей здорового образа жизни. Каждый ребенок должен знать свои права и обязанности. Помочь ему в этом и призвана данная программа, построенная в форме бесед взрослого с ребенком.

В ДОУ сотрудниками создана комната «Дорожное движение». Красочное оформление, наглядные пособия, переносные дорожные знаки и светофоры, игрушечный транспорт, соответствующая литература привлекают воспитанников и подводят к осознанию необходимости соблюдения правил дорожного движения. Педагогами проводится практическая образовательная деятельность в комнате «Дорожное движение» с целью формирования у детей устойчивых знаний и прочных навыков культурного поведения на улице, в общественном транспорте, повышения ответственности за соблюдением правил дорожного движения.

Обеспечение здоровья и здорового образа жизни детей в ДОУ-главная наша задача. На протяжении всего года соблюдались требования СанПиНа в организации образовательного процесса:

- световой режим
- тепловой режим
- режим питания
- режим проветривания
- режим сна
- режим прогулки
- режим НОД

Проводились спортивные праздники и развлечения; система физкультурно-оздоровительных мероприятий включала:

- физкультурную деятельность в зале и на свежем воздухе
- утреннюю гимнастику (ежедневно)
- ОРУ (в старших группах)
- пальчиковую гимнастику
- физкультминутки
- подвижные игры
- самоmassage
- дыхательную гимнастику (ежедневно)
- гимнастику в постели после сна

Согласно плана проводился регулярный осмотр детей в ДОУ:

- осмотр детей специалистами Ливенской участковой больницы

- витаминизация
- организация режима питания
- санпросвет (работа с родителями)

Проводились закаливающие процедуры:

Закаливание воздухом:

- аэрация помещений во время сна (в летний период)

Закаливание водой:

- полоскание зева прохладной водой после приема пищи (ежедневно)
- хождение по массажным дорожкам (ежедневно)
- босоножье в летний период (ежедневно)
- обтирание ног, рук мокрым прохладным полотенцем

Анализ групп здоровья детей показал, что с 1 группой здоровья % , со 2 группой здоровья %, с 3 группой здоровья детей.

Организация питания в Учреждении.

В ДОУ организовано 4-х разовое питание: завтрак, второй завтрак, обед, уплотненный полдник.

Организация рационального питания детей в ДОУ осуществляется в соответствии с примерным 10 – дневным меню, при составлении которого руководствовались рекомендуемым среднесуточным набором продуктов питания настоящих санитарных правил, с учетом возраста детей. Примерное меню содержит информацию о количественном составе основных пищевых веществ и энергии по каждому блюду, приему пищи, за каждый день и в целом за период его реализации. Ежедневно в меню включается молоко, кисломолочные напитки, сметана, мясо, картофель, овощи, фрукты, соки, хлеб, сливочное и растительное масло, сахар, соль. Остальные продукты (творог, рыба, сыр, яйцо и другие) 2-3 раза в неделю. При отсутствии каких-либо продуктов в целях обеспечения полноценного сбалансированного питания производим замену на равноценные по составу продукты.

Бракераж готовой продукции проводится регулярно, с оценкой вкусовых качеств. При этом осуществляется регулярный медицинский контроль за условиями хранения продуктов и сроками их реализации, санитарно – эпидемиологический контроль за работой пищеблока и организацией обработки посуды. График выдачи питания разрабатывался в соответствии с возрастными особенностями детей и временем года. На основании утвержденного примерного меню ежедневно медицинской сестрой составляется меню- требование установленного образца, с указанием выхода блюд для детей разного возраста и утверждается заведующим ДОУ. Для детей разного возраста соблюдаются объемы порций приготавливаемых

блюд. В ДОУ круглогодично проводится витаминизация третьих блюд. Основными принципами организации рационального питания детей в ДОУ является:

- обеспечение детского организма необходимыми продуктами для его нормального роста;
- адекватная энергетическая ценность рационов, соответствующая энергозатратам детей;
- сбалансированность рациона по всем заменяемым и незаменимым пищевым ингредиентам;
- максимальное разнообразие рациона;
- высокая технологическая и кулинарная обработка продуктов и блюд, обеспечивающая их вкусовые достоинства и сохранность пищевой ценности;
- учёт индивидуальных особенностей детей.

Обеспечение безопасности образовательного учреждения

Детский сад оборудован специальными системами безопасности: специальной автоматической пожарной сигнализацией.

В учреждении ежедневно осуществляется контроль за безопасностью со стороны дежурного по Учреждению. Ведется журнал учета лиц, посещающих Учреждение.

Условия приема в ДОУ

Прием в ДОУ осуществляется в соответствии Порядка приема детей в ДОУ Красногвардейского района, принятого с Уставом ДОУ и нормативно-правовыми актами, регулирующими деятельность дошкольного учреждения.

Планируемый прием: 25 детей

Состоит на очереди на 01.05.2012 г детей всех возрастов - 29чел.

Основные сохраняющиеся проблемы и направления ближайшего развития.

Подводя итог работы за 2011-2012 учебный год, педколлектив детского сада осознает всю сложность поставленных перед ним задач, оптимистично прогнозирует будущее своего образовательного учреждения и будущее своих воспитанников:

- § Выполнение Общеобразовательной программы;
- § Обеспечение доступности дошкольного образования и сохранение конкурентоспособности детского сада;
- § Сохранение равных стартовых возможностей для детей дошкольного возраста и охват детей предшкольным образованием;
- § Активизация работы Родительского комитета;
- § Создание на базе МБДОУ казачества. Разработка плана совместных мероприятий военного казачьего отряда «Ливенец» и воспитанников старших групп ДОУ .
- § Изучение практики организации новых форм дошкольного образования.